

木 材 需 給 情 報

☆☆☆ 令和3年11月分確報 ☆☆☆

- | | | |
|---|--|---|
| 1 | 製材工場動態調査 | 1 |
| | ・製材出荷量は前年同月を上回った。(エゾマツ・トドマツ126.9%、カラマツ102.3%、広葉樹111.8%) | |
| 2 | 木材チップ工場動態調査 | 3 |
| | ・カラマツの製品出荷量は、前年同月を上回った。(カラマツ以外の針葉樹94.9%、カラマツ100.5%、広葉樹79.2%) | |
| 3 | 合単板工場動態調査 | 4 |
| | ・普通合板の出荷量は前年同月を上回った。 | |
| 4 | 新設住宅着工戸数(国土交通省「住宅着工統計」令和3年11月) | 5 |
| | ・新設住宅着工戸数の前年同月比は、木造で81.5%、非木造で191.0%、全戸数で109.0%だった。 | |
| 5 | 主な木材・木製品の輸出入実績(財務省「貿易統計」令和3年11月) | 6 |
| | ・原木、チップの輸入量が前年同月を上回った。 | |

北海道水産林務部林務局 林業木材課 林業金融係

〒060-8588 北海道札幌市中央区北3条西6丁目

TEL 011-206-6578 (内線28-573)

FAX 011-232-1294

E-mail suirin.rinmoku11f@pref.hokkaido.lg.jp

林業木材課データ

検索

1 製材工場動態調査

・製材出荷量は前年同月を上回った。

(エゾマツ・トドマツ126.9%、カラマツ102.3%、広葉樹111.8%)

(単位:m3、%)

		原木消費量	原木在荷量	うち輸入	製材生産量	製材出荷量	建築材	集成材原板	梱包・仕組板	パレット	床板原板	家具・建具材	魚箱	その他	うち移出	製材在荷量	維持月数		
																	原木	製材	
合計	R3.11	144,429	286,262	13,564	66,791	66,082	19,914	5,013	25,058	10,457	412	766	608	3,854	41,080	54,742	2.0	0.8	
	R3.4からの累計	1,154,055	-	-	534,768	549,096	172,011	44,774	198,537	87,832	2,859	5,687	3,927	33,469	331,239	-	-	-	
	前年同月比	116.3	75.2	81.2	118.8	113.5	114.6	101.1	110.0	126.3	93.2	117.7	114.3	120.1	115.5	89.5	-	-	-
	前年同月累計比	121.8	-	-	122.5	125.1	119.8	121.4	129.6	135.4	86.1	129.6	105.3	115.7	130.8	-	-	-	-
針葉樹	R3.11	139,284	267,583		64,439	63,545	19,683	4,845	*	*	*	*	*	2,929	40,715	44,227	1.9	0.7	
	R3.4からの累計	1,114,962	-		516,825	528,321	169,566	43,460	*	*	*	*	*	25,221	327,744	-	-	-	
	前年同月比	116.7	74.2		119.1	113.6	115.5	101.4	*	*	*	*	*	115.8	115.7	88.6	-	-	-
	前年同月累計比	122.6	-		123.6	126.2	120.3	122.1	*	*	*	*	*	124.5	131.0	-	-	-	-
うち エゾマツ ・ トドマツ	R3.11	74,184	132,926		33,688	32,682	17,402	1,574	7,939	2,709	*	*	601	2,438	14,547	33,043	1.8	1.0	
	R3.4からの累計	537,871	-		245,446	257,922	150,746	10,782	53,391	19,772	*	*	3,848	19,285	104,174	-	-	-	
	前年同月比	132.9	96.6		135.9	126.9	117.0	153.1	141.2	145.0	*	*	121.9	134.0	143.1	85.0	-	-	-
	前年同月累計比	123.5	-		122.5	129.4	122.1	113.1	147.4	170.7	*	*	105.7	132.0	142.1	-	-	-	-
うち カラマツ	R3.11	59,678	119,502		28,264	28,637	799	3,129	16,721	7,591	*	*	*	395	24,616	8,181	2.0	0.3	
	R3.4からの累計	536,980	-		252,517	252,057	7,422	31,285	141,732	66,185	*	*	*	5,253	211,509	-	-	-	
	前年同月比	101.5	56.5		104.4	102.3	93.8	89.1	100.0	121.8	*	*	*	65.1	104.3	99.0	-	-	-
	前年同月累計比	123.2	-		126.5	124.7	112.8	127.7	124.8	127.9	*	*	*	100.6	127.7	-	-	-	-
広葉樹	R3.11	5,145	18,679		2,352	2,537	231	168	*	*	*	*	*	925	365	10,515	3.6	4.1	
	R3.4からの累計	39,093	-		17,943	20,775	2,445	1,314	*	*	*	*	*	8,248	3,495	-	-	-	
	前年同月比	108.1	93.8		108.9	111.8	68.8	93.9	*	*	*	*	*	136.4	97.6	93.5	-	-	-
	前年同月累計比	101.5	-		96.4	103.5	93.1	101.7	*	*	*	*	*	95.2	114.4	-	-	-	-

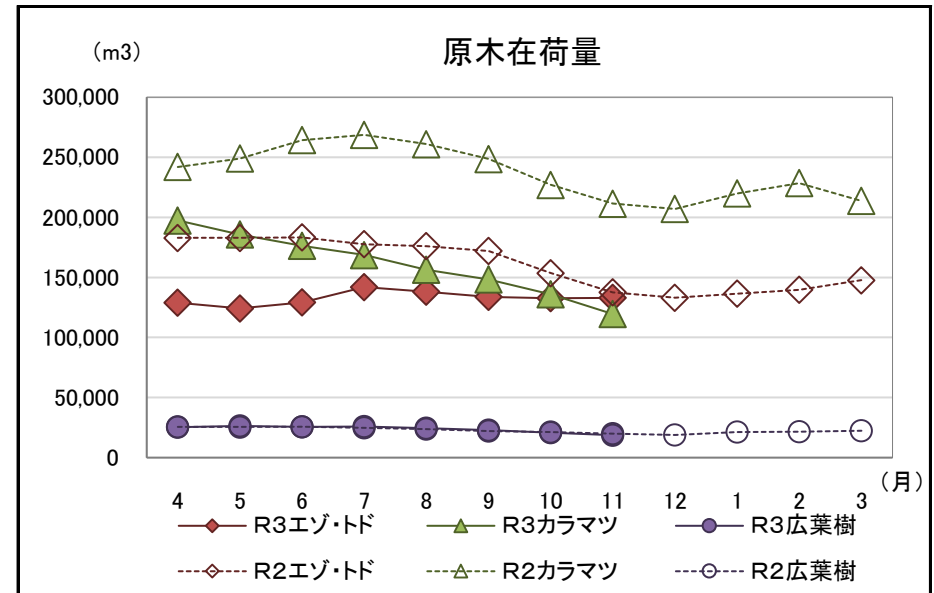
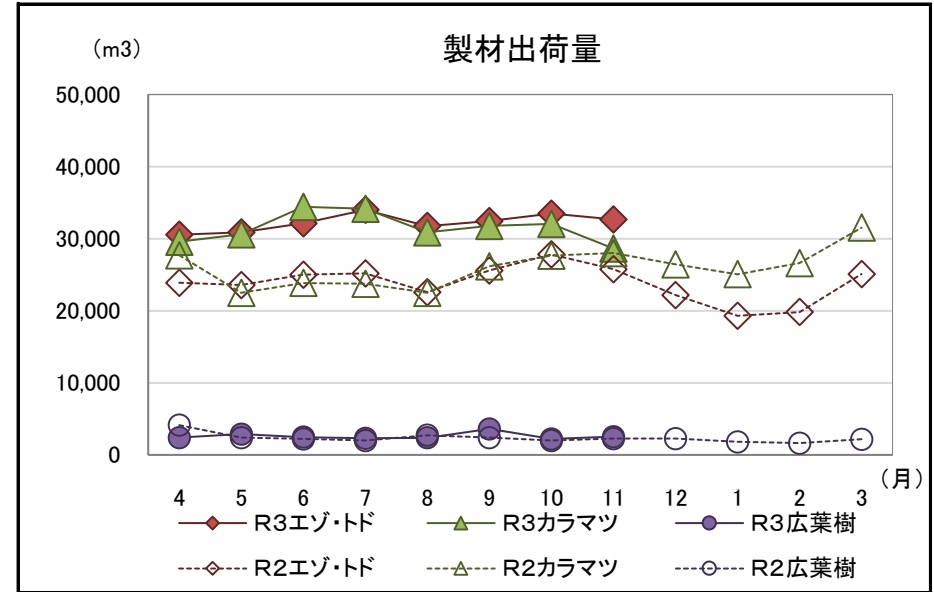
注「*」の箇所は個人又は法人その他の団体に関する秘密を保護するため、統計数値を公表しない。

北海道水産林務部林業木材課「製材・木材チップ工場動態調査」より

【参考(地域別数量)】

(単位:m3)

	原木消費量	原木在荷量	製材生産量	製材出荷量	うち移出	製材在荷量	維持月数		
							原木	製材	
エンマシ マシ	渡島	5,184	7,764	2,551	2,442	858	4,096	1.5	1.7
	檜山	1,421	4,322	711	720	450	52	3.0	0.1
	胆振	9,259	16,274	4,079	4,040	1,915	2,368	1.8	0.6
	日高	2,790	6,140	1,185	1,036	622	346	2.2	0.3
	後志・石狩・空知	2,366	1,818	1,133	1,048	411	1,286	0.8	1.2
	上川・留萌・宗谷	17,556	36,215	8,060	8,068	3,311	7,133	2.1	0.9
	オホーツク	19,468	36,029	9,145	8,788	4,311	9,682	1.9	1.1
	根室	476	1,972	238	272	0	378	4.1	1.4
	釧路	5,740	7,843	2,392	2,408	0	2,761	1.4	1.1
	十勝	9,924	14,549	4,194	3,860	2,669	4,941	1.5	1.3
	合計	74,184	132,926	33,688	32,682	14,547	33,043	1.8	1.0
カラマツ	渡島・檜山	234	3,702	125	129	63	27	15.8	0.2
	胆振・日高	4,622	16,529	2,035	2,151	1,685	421	3.6	0.2
	後志・石狩・空知	1,765	5,239	806	786	454	201	3.0	0.3
	上川・留萌・宗谷	8,425	9,087	4,263	4,381	3,869	722	1.1	0.2
	オホーツク	15,550	33,347	7,352	7,339	6,609	2,721	2.1	0.4
	根室・釧路	4,404	27,630	1,965	1,938	1,643	612	6.3	0.3
	十勝	24,678	23,968	11,718	11,913	10,293	3,477	1.0	0.3
	合計	59,678	119,502	28,264	28,637	24,616	8,181	2.0	0.3
広葉樹	渡島・檜山	543	1,010	196	248	45	1,221	1.9	4.9
	後志・胆振・日高・石狩・空知	158	851	67	72	0	57	5.4	0.8
	上川・留萌・宗谷	3,654	10,524	1,715	1,902	135	8,407	2.9	4.4
	オホーツク・根室・釧路・十勝	790	6,294	374	315	185	830	8	2.6
	合計	5,145	18,679	2,352	2,537	365	10,515	3.6	4.1



北海道水産林務部林業木材課「製材・木材チップ工場動態調査」より

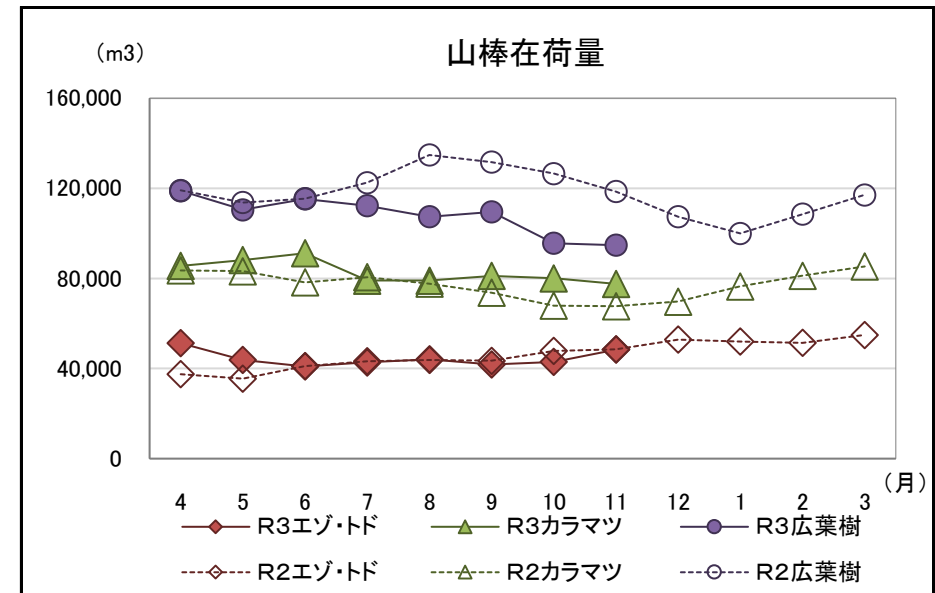
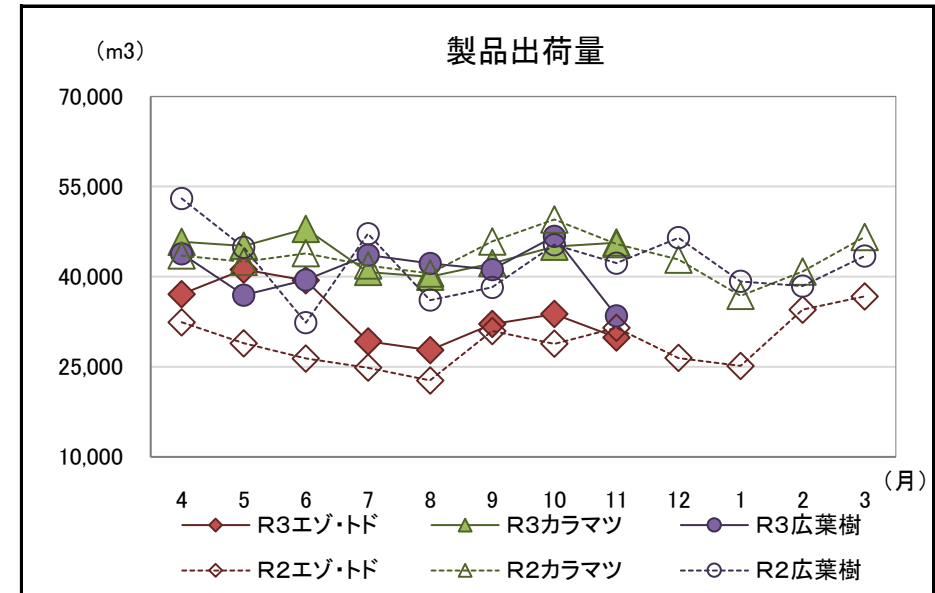
2 木材チップ工場動態調査

・カラマツの製品出荷量は、前年同月を上回った。

(カラマツ以外の針葉樹94.9%、カラマツ100.5%、広葉樹79.2%)

(単位:m3、%)

		原料消費量		山棒在荷量	製品生産量	製品出荷量	製品在荷量	原料維持月数
			うち山棒					
合計 (針葉樹 + 広葉樹)	R3.11	108,430	56,669	220,717	109,079	109,042	559	3.9
	R3.4からの累計	946,069	536,029	-	949,975	950,428	-	-
	前年同月比	91.6	79.1	94.0	91.5	91.5	44.2	-
	前年同月累計比	104.1	94.6	-	103.2	103.4	-	-
針葉樹	R3.11	76,168	26,328	125,970	75,597	75,564	466	4.8
	R3.4からの累計	627,443	234,026	-	622,552	623,065	-	-
	前年同月比	99.4	83.0	108.5	98.1	98.2	39.9	-
	前年同月累計比	108.5	93.0	-	107.2	107.5	-	-
うち カラマツ 以外の 針葉樹	R3.11	30,193	6,059	48,401	29,920	29,887	309	8.0
	R3.4からの累計	272,434	104,711	-	270,432	270,457	-	-
	前年同月比	95.7	44.8	99.8	95.0	94.9	64.9	-
	前年同月累計比	120.1	119.6	-	119.3	119.4	-	-
うち カラマツ	R3.11	45,975	20,269	77,569	45,677	45,677	157	3.8
	R3.4からの累計	355,009	129,315	-	352,120	352,608	-	-
	前年同月比	101.9	111.4	114.6	100.3	100.5	22.7	-
	前年同月累計比	101.1	78.8	-	99.5	99.8	-	-
広葉樹	R3.11	32,262	30,341	94,747	33,482	33,478	93	3.1
	R3.4からの累計	318,626	302,003	-	327,423	327,363	-	-
	前年同月比	77.4	76.0	79.9	79.3	79.2	94.9	-
	前年同月累計比	96.4	95.8	-	96.4	96.5	-	-



北海道水産林務部林業木材課「製材・木材チップ工場動態調査」より

3 合単板工場動態調査

・普通合板の出荷量は前年同月を上回った。

(原木消費量・原木在荷量)

(単位:m3、%)

		合計	輸入材	道産材
原木消費量	R3.11	33,514	1,425	32,089
	R3.4からの累計	239,949	12,537	227,412
	前年同月比	119.5	139.7	118.8
	前年同月累計比	107.2	117.6	106.6
原木在荷量	R3.11	26,114	4,230	21,884
	前年同月比	59.9	50.2	62.3
	原木維持月数	0.8	3.0	0.7

(普通合板)

(単位:4mm換算で千m2、%)

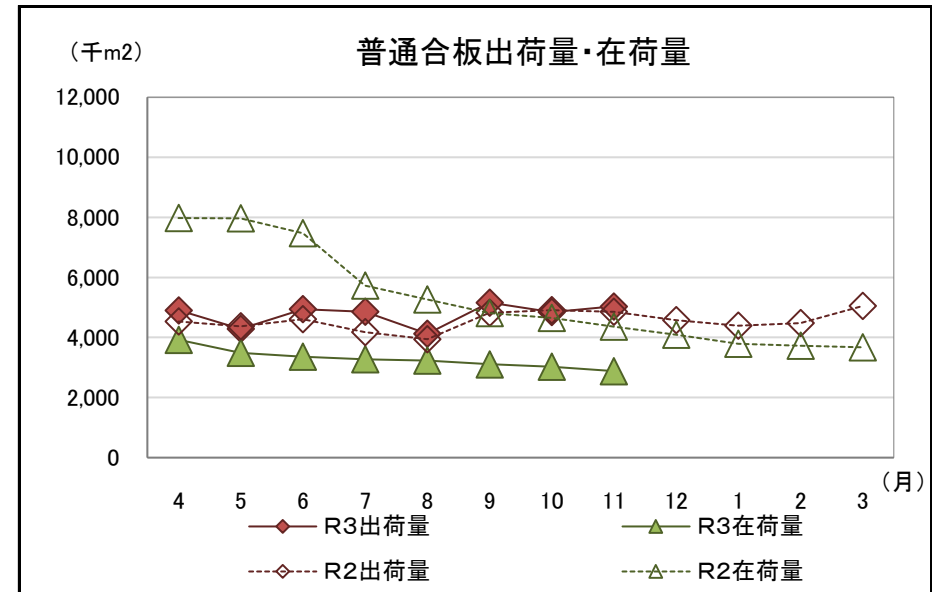
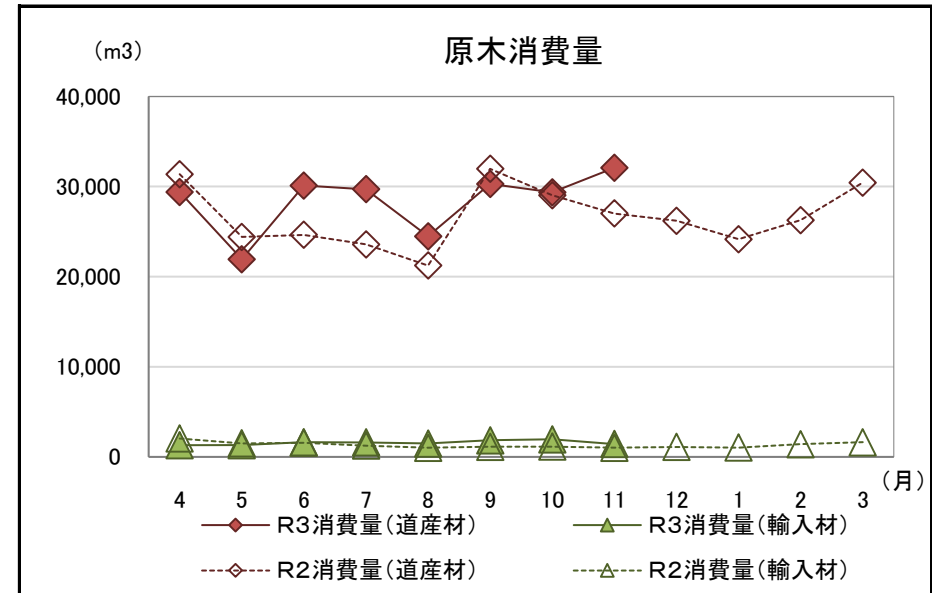
	普通合板生産量	普通合板出荷量				普通合板在荷量
		合計	道内	移出	輸出	
R3.11	4,861	5,034	1,281	3,753	0	2,880
R3.4からの累計	37,006	38,161	9,916	28,245	0	-
前年同月比	110.7	103.7	100.5	104.9	-	66.1
前年同月累計比	107.2	105.4	94.3	109.9	-	* 0.6

*は維持月数

(単板・特殊合板生産量)

(単位:単板1mm・合板4mm換算、千m2、%)

	単板合計	普通単板	特殊単板	特殊合板
R3.11	10,059	9,856	203	143
R3.4からの累計	74,363	72,920	1,443	1,501
前年同月比	116.1	116.3	110.9	43.1
前年同月累計比	111.3	111.3	114.1	81.4



北海道水産林務部林業木材課「合単板工場動態調査」より

新設住宅着工戸数(国土交通省「住宅着工統計」)

・新設住宅着工戸数の前年同月比は、木造で81.5%、非木造で191.0%、全戸数で109.0%だった。

【北海道】

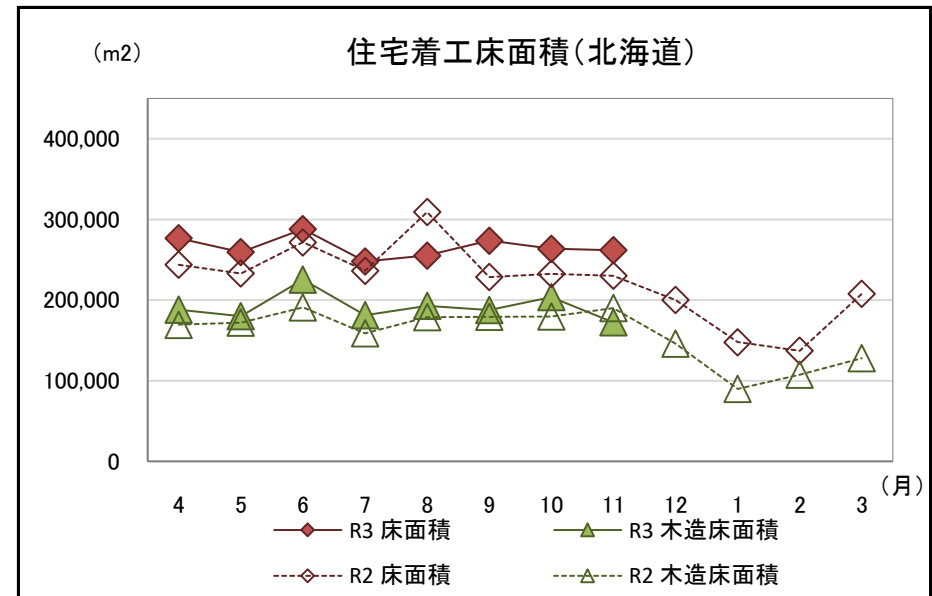
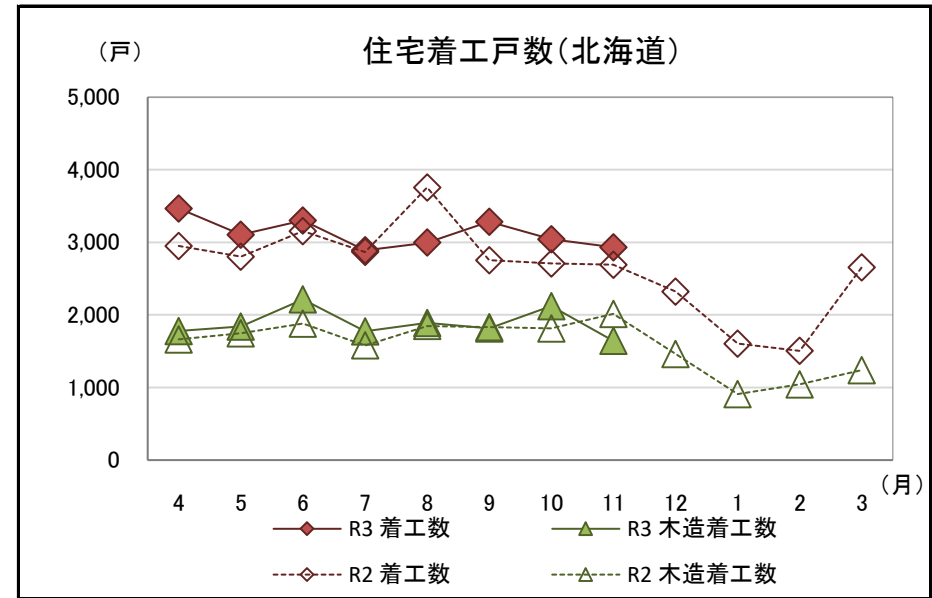
(単位:戸、千m2、%)

区分		合計					木造					非木造
		計	持家	貸家	給与住宅	分譲住宅	計	持家	貸家	給与住宅	分譲住宅	
R3.11	戸数	2,933	1,021	1,206	6	700	1,642	957	353	6	326	1,291
	床面積	262	122	65	1	74	172	114	23	1	35	89
R3.4	戸数	25,024	9,330	11,392	461	3,841	15,077	8,854	3,822	285	2,116	9,947
からの累計	床面積	2,126	1,130	591	23	382	1,531	1,070	221	13	227	595
前年	戸数	109.0%	96.1%	96.6%	18.2%	201.1%	81.5%	94.7%	48.7%	18.2%	132.5%	191.0%
同月比	床面積	113.8%	95.8%	98.2%	28.7%	213.8%	90.7%	95.1%	54.1%	28.7%	133.6%	223.4%
前年同月	戸数	105.7%	113.0%	98.3%	157.9%	108.4%	104.9%	112.6%	83.8%	111.3%	124.6%	106.9%
累計比	床面積	107.1%	112.0%	96.9%	133.9%	109.5%	107.9%	111.8%	84.6%	88.2%	122.4%	105.1%

(参考:全国)

(単位:戸、千m2、%)

区分		合計					木造					非木造
		計	持家	貸家	給与住宅	分譲住宅	計	持家	貸家	給与住宅	分譲住宅	
R3.11	戸数	73,414	25,329	26,819	453	20,813	44,881	22,125	10,410	123	12,223	28,533
	床面積	6,143	2,965	1,269	28	1,881	4,310	2,555	484	11	1,260	1,833
R3.4	戸数	597,092	200,914	226,559	3,913	165,706	353,614	176,409	80,902	1,485	94,818	243,478
からの累計	床面積	49,256	23,656	10,460	250	14,890	34,055	20,532	3,652	112	9,759	15,201
前年	戸数	103.7%	105.5%	101.4%	57.4%	106.5%	103.4%	104.6%	95.5%	66.1%	109.6%	104.1%
同月比	床面積	106.8%	105.9%	105.9%	78.8%	109.7%	105.2%	104.5%	98.2%	79.2%	110.0%	110.9%
前年同月	戸数	107.5%	112.7%	108.4%	78.8%	101.5%	110.8%	112.9%	104.4%	114.8%	112.6%	103.1%
累計比	床面積	109.0%	112.1%	109.8%	85.2%	104.2%	111.6%	112.3%	104.9%	108.2%	112.9%	103.5%



国土交通省「住宅着工統計」より

5 主な木材・木製品の輸出入実績

(1) 輸入状況

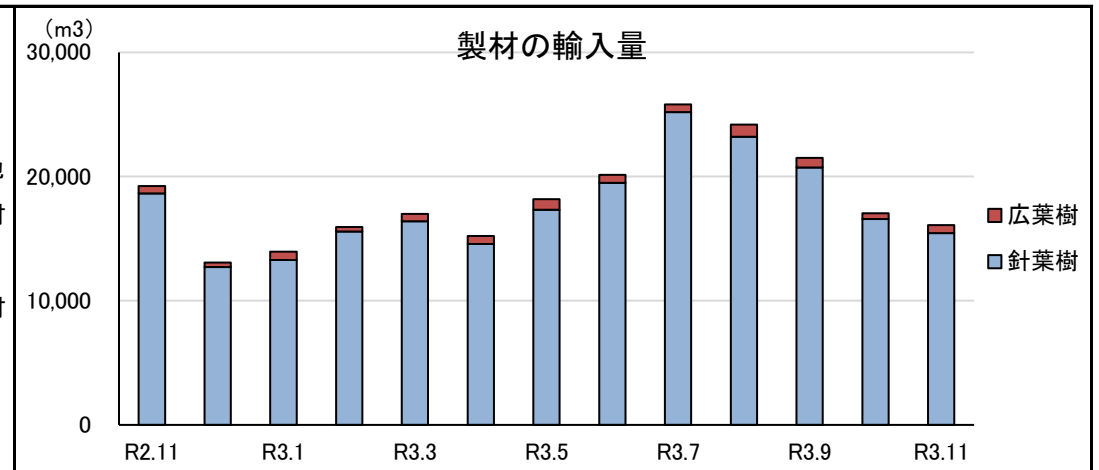
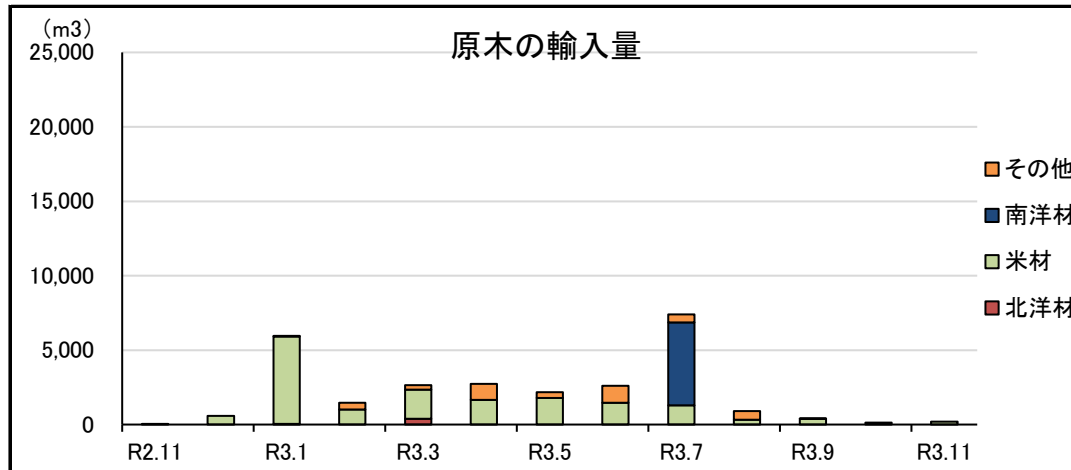
・原木、チップの輸入量が前年同月を上回った。

区分	原木 ^{※1} (m3)			製材(m3)			合板(m3)	単板 (千m2)	構造用集 成材(m3)	木質 ボード(t)	チップ(t)			パルプ(t)	紙及び 板紙等(t)	古紙(t)	その他 木製品(t)
	計	針葉樹	広葉樹	計	針葉樹 ^{※2}	広葉樹					計	針葉樹	広葉樹				
R3.11	200	0	200	16,089	15,434	655	10,885	490	6,172	1,665	102,801	0	102,801	10,560	2,014	0	16,323
R3.4からの累計	16,514	76	16,438	158,151	152,602	5,549	77,146	5,566	56,141	18,023	441,878	38,900	402,978	51,325	15,389	0	138,006
前年同月比(%)	540.5	-	540.5	83.6	82.8	109.3	132.3	61.3	91.7	72.7	120.4	0.0	120.4	112.2	98.6	-	102.7
前年同月累計比(%)	46.7	0.8	64.8	78.7	78.4	90.5	107.7	75.3	77.8	89.2	114.7	81.5	119.4	112.3	97.5	0.0	135.9

(2) 輸出状況

区分	原木 ^{※1} (m3)			製材(m3)			合板(m3)	単板 (m2)	木質 ボード(t)	チップ(t)	パルプ(t)	古紙(t)	紙及び 板紙等(t)	その他 木製品(t)
	計	針葉樹	広葉樹	計	針葉樹 ^{※2}	広葉樹								
R3.11	0	0	0	131	0	131	0	0	46	0	0	5,308	10,603	1
R3.4からの累計	39,570	39,555	15	1,087	104	983	26	0	260	0	14,588	24,933	85,413	3
前年同月比(%)	0.0	0.0	0.0	170.1	0.0	304.7	-	0.0	149.1	-	-	222.4	103.9	-
前年同月累計比(%)	97.2	97.6	8.8	168.0	46.4	232.4	100.0	0.0	242.5	-	1,809.9	123.9	88.6	71.9

※1 割材・そま角を含む
 ※2 鉄道用又は軌道用のま
 くら木を含む



財務省「貿易統計」より

(3) 参考資料(道内港湾入荷量・出荷量・在荷量)(コンテナ取扱貨物を除く)

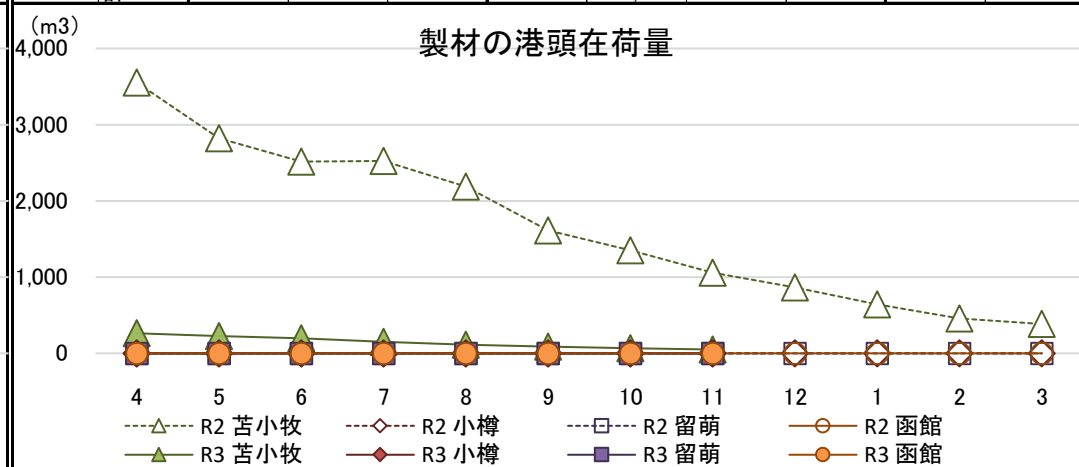
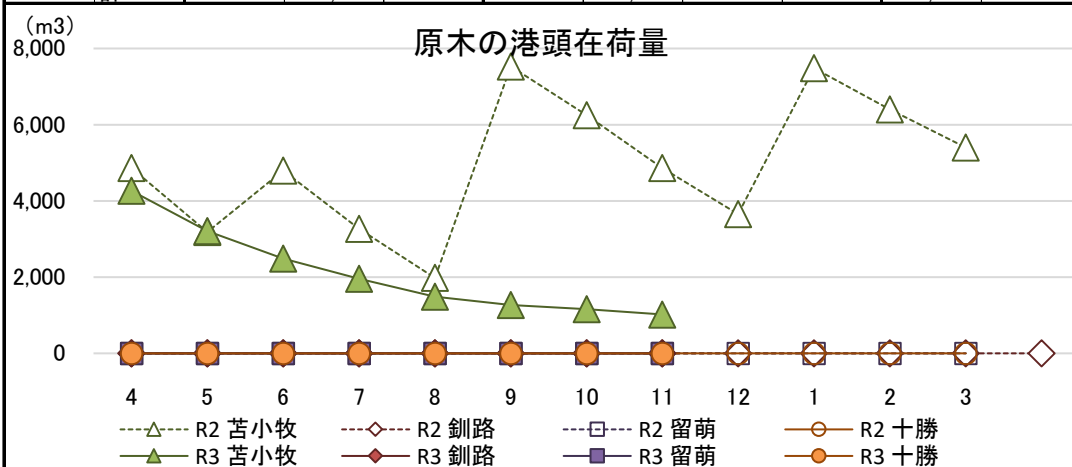
【原木】

(単位:m3、%) 【製材】

(単位:m3、%)

区分	入荷量			出荷量				月末港頭在荷量		
	R3.11	R3.4からの累計	前年同月累計比	R3.11	R3.4からの累計	前年同月比	前年同月累計比	R3.11	前年同月比	
苫小牧	北洋材	0	0	-	0	0	-	0	-	
	米材	0	0	0.0	140	4,379	10.1	37.5	1,020	21.0
	南洋材	0	0	-	0	0	-	0	-	
	その他	0	0	-	0	0	-	0	-	
計	0	0	0.0	140	4,379	10.1	37.5	1,020	21.0	
釧路	北洋材	0	0	-	0	0	-	0	-	
	米材	0	0	-	0	0	-	0	-	
	南洋材	0	0	-	0	0	-	0	-	
	その他	0	0	-	0	0	-	0	-	
計	0	0	-	0	0	-	0	-		
留萌	北洋材	0	0	0.0	0	0	-	0.0	0	
	米材	0	0	-	0	0	-	0	-	
	南洋材	0	0	-	0	0	-	0	-	
	その他	0	0	-	0	0	-	0	-	
計	0	0	0.0	0	0	-	0.0	0		
十勝	北洋材	0	0	-	0	0	-	0	-	
	米材	0	0	-	0	0	-	0	-	
	南洋材	0	5,700	82.9	0	0	-	0.0	0	
	その他	0	0	-	0	0	-	0	-	
計	0	5,700	82.9	0	0	-	0.0	0		
合計	北洋材	0	0	0.0	0	0	-	0.0	0	
	米材	0	0	0.0	140	4,379	10.1	37.5	1,020	21.0
	南洋材	0	5,700	82.9	0	0	-	0.0	0	
	その他	0	0	-	0	0	-	0	-	
計	0	5,700	32.8	140	4,379	10.1	25.2	1,020	21.0	

区分	入荷量			出荷量				月末港頭在荷量		
	R3.11	R3.4からの累計	前年同月累計比	R3.11	R3.4からの累計	前年同月比	前年同月累計比	R3.11	前年同月比	
苫小牧	北洋材	0	0	0.0	0	0	0.0	0	0.0	
	米材	0	0	0.0	19	335	9.2	10.2	50	5.1
	南洋材	0	0	-	0	0	-	-	0	-
	その他	0	0	-	0	0	-	-	0	-
計	0	0	0.0	19	335	6.5	6.8	50	4.7	
小樽	北洋材	0	0	-	0	0	-	0	-	
	米材	0	0	-	0	0	-	0	-	
	南洋材	0	0	-	0	0	-	0	-	
	その他	0	0	-	0	0	-	0	-	
計	0	0	-	0	0	-	0	-		
留萌	北洋材	0	951	-	0	951	-	0	-	
	米材	0	0	-	0	0	-	0	-	
	南洋材	0	0	-	0	0	-	0	-	
	その他	0	0	-	0	0	-	0	-	
計	0	951	-	0	951	-	0	-		
函館	北洋材	0	0	-	0	0	-	0	-	
	米材	0	0	-	0	0	-	0	-	
	南洋材	0	0	-	0	0	-	0	-	
	その他	0	0	-	0	0	-	0	-	
計	0	0	-	0	0	-	0	-		
合計	北洋材	0	951	92.4	0	951	0.0	58.4	0	0.0
	米材	0	0	0.0	19	335	9.2	10.2	50	5.1
	南洋材	0	0	-	0	0	-	-	0	-
	その他	0	0	-	0	0	-	-	0	-
計	0	951	39.0	19	1,286	6.5	26.1	50	4.7	



北海道木材輸入懇話会資料より